

# MARCO ESTRATÉGICO DE EDUCACIÓN PARA LA CIUDADANIA GLOBAL 23-26

mary's  
meals

a simple solution  
to world hunger

Fundación Mary's Meals Spain  
2022



Desde Fundación Mary's Meals Spain presentamos las líneas de la **Estrategia de Educación para la Ciudadanía Global para el período 2023 – 2026**, que iremos revisando de forma anual.

Nuestro marco estratégico se concreta en acciones de **Sensibilización para el desarrollo, de Formación y Educación, de Investigación para el Desarrollo y de Movilización Social** que Fundación Mary's Meals Spain considera fundamentales en la ejecución de su misión, aspirando a un mundo mejor para todas las personas.

Este proceso activo nos permite involucrar a la ciudadanía para promover una nueva visión, un cambio de actitudes y comportamientos en la sociedad, donde fomentamos los valores de justicia, de lucha contra la pobreza y la exclusión, de solidaridad y de desarrollo humano. Con ello pretendemos:

- Informar a la ciudadanía de la realidad de la pobreza en el mundo, de las causas estructurales que la producen y la perpetúan. Explicar sus posibles soluciones, y cómo la interdependencia entre países influye en ello.
- Divulgar formas de vida de otras culturas fomentando el respeto hacia sus costumbres.
- Promover nuestros valores, como instrumento de cambio social, basado en criterios de justicia, paz, igualdad de derechos, equidad entre hombres y mujeres, solidaridad, democracia, oportunidades de participación, y cuidado del medio ambiente.
- Estimular un compromiso con los países más empobrecidos y menos desarrollados.

## Justificación y contexto

El mundo, aún bajo los efectos provocados por la crisis del Covid-19, los conflictos armados y la crisis climática está incrementando las desigualdades entre países de forma alarmante y amenaza con sumir a millones de personas en una crisis de hambre masiva. Se prevé que 2023 y años posteriores sean aún mas duros.

Además, en las sociedades desarrolladas, la preponderancia del individualismo frente al interés colectivo, las redes sociales que lo alimentan, la falta de interés sobre la necesidad de cooperación, la escasa empatía con los problemas que afectan a países y sociedades alejadas de nuestro entorno, todo ello alimenta un contexto social que Fundación Mary's Meals Spain pone en evidencia y trata de reconducir a través de esta estrategia, para que los ciudadanos adquieran conciencia sobre ello y actúen en consecuencia.

Formamos también parte de Mary's Meals Internacional, organización que desde siempre ha promovido la conciencia global sobre la pobreza y el hambre en el mundo, con enfoque en los derechos de la infancia y las mujeres, cobrando especial importancia la lucha por sacarlas del anonimato y dar relevancia a su papel en la sociedad, ignorado pero de importancia clave en los países menos favorecidos.

Estas razones alientan y justifican la herramienta que supone la EpCG y que nuestra Fundación utiliza para combatirlas.

Nuestro principal misión sigue siendo la protección a los niños, y dentro de ello, la seguridad alimentaria y el acceso a la educación. Nuestros valores nos guían:

Confiamos en la bondad innata de las personas.

Respetamos la dignidad de todo ser humano y la vida familiar.

Creemos en la buena administración de los recursos que se nos confían.

Porque el objetivo en Mary's Meals es dar un plato de comida nutritivo al día en el colegio a niños con hambruna crónica. La comida sirve como atractivo para que los niños vayan a la escuela, se alimenten y tengan energía para poder estudiar y aspirar así a un futuro mejor a través de la educación.

La comida, también logra transformar económicamente las comunidades locales en las que llevamos a cabo estos programas, capacitándolas y formándolas en procesos de gestión, de preparación de infraestructuras, en agricultura o en comercio. Y las mujeres, madres y voluntarias, son parte fundamental en todo este desarrollo.

**El desarrollo de la EpCG nos ayuda a concienciar sobre esta situación, al dar a conocer el gran trabajo que desarrolla Mary's Meals en 18 países del mundo.**

**Nuestra visión** es que cada niño reciba una comida diaria en el lugar de educación. La nutrición y la educación son básicos en países donde, cuando se aseguran, actúan como instrumentos de cambio socioeconómico para sus comunidades.

**Estos son los programas de Mary's Meals**, nuestra experiencia y conocimiento nos permiten concienciar sobre ello.



## Marco normativo de enfoque

### INTERNACIONAL

- [Declaración Universal de los Derechos Humanos \(1948\)](#): universalidad e indivisibilidad de los derechos humanos: derechos sociales, culturales, económicos, políticos y civiles de todo ser humano.
- [Convención de las Naciones Unidas sobre los Derechos del Niño \(1989\)](#): derechos de todos los niños y las niñas basados en la no discriminación, interés superior del niño/niña, el derecho a la vida, la supervivencia y el desarrollo, y la participación.
- [Convención de las Naciones Unidas sobre la eliminación de todas las formas de discriminación contra la mujer, CEDAW \(1979\)](#).

### NACIONAL

- [Ley 23/1998, de 7 de julio, de Cooperación Internacional para el Desarrollo](#): donde la educación para el desarrollo y la sensibilización social se define como uno de los instrumentos necesarios para poner en práctica la política española de cooperación.
- [Ley 27/2005, de 30 de noviembre, del Fomento de la Educación y la Cultura de la Paz](#).
- [Ley Orgánica 8/2013, de 9 de diciembre, para la mejora de la Calidad Educativa \(LOMCE\)](#).
- [Ley Orgánica 3/2007, de 22 de marzo, de Igualdad efectiva entre Mujeres y Hombres](#).
- [V Plan Director de la Cooperación Española \(2018-2021\)](#).
- [Documento Estrategia de Educación para el Desarrollo de la Cooperación Española \(2007\)](#).

## Objetivo de la Estrategia

Favorecer la construcción de una ciudadanía consciente y comprometida, permitiendo a niños, niñas, jóvenes, adultos y organizaciones entender el mundo globalizado en que vivimos, educando en nuestros valores y en actitudes, pudiendo contribuir de forma activa a la lucha contra la pobreza y las desigualdades, aspirando a construir un mundo mejor.

Para ello empleamos las metodologías necesarias en cada momento: investigación, reflexión, procesos de participación y cooperación que promueven un pensamiento crítico y de acción.

## A quién la dirigimos

**Educación “formal”**, a colegios, universidades, centros educativos: infancia, adolescentes y jóvenes. Profesores y familias.

**Educación “no formal”**, a asociaciones, clubes u centros de actividades extraescolares para niños, jóvenes y sus familias.

**Educación “informal”** a redes sociales, medios de comunicación, ciudadanía en general, organismos, instituciones, empresas...

A nuestra **base social y voluntarios activos** de España que forman parte de nuestra Fundación.



**Nuestros recursos** nos ayudan a remover conciencias





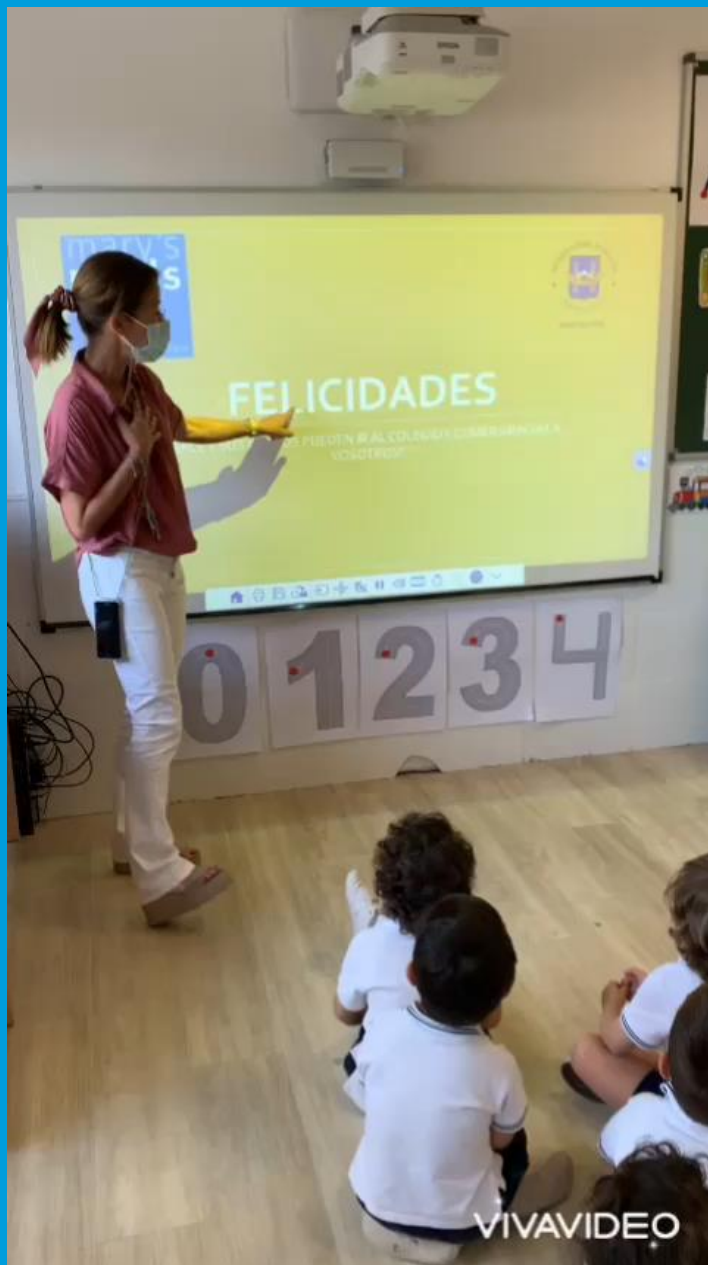
## Objetivo Específico 1: Sensibilizar

Concienciar, informar, alertar sobre la situación de desigualdad y pobreza en el mundo, sus causas, sus posibles soluciones y narrar desde el conocimiento y experiencia la situación que viven las personas que desarrollan los programas de Mary's Meals en terreno.



# Objetivo Específico 2: Formación y Educación

Incorporar durante la educación reglada y la no reglada un aprendizaje de largo recorrido, formando en habilidades y en valores, a través de la puesta en marcha de exposiciones y de debates, de realización de trabajos y participación en otras acciones promovidas por Mary's Meals Spain.





# Objetivo Específico 3: Investigar

Colaborar en la investigación de las causas de la pobreza, analizar las diferentes problemáticas y dotar de contenido nuestros argumentos, contrastados con nuestros estudios de investigación e impacto. Difundir nuestras investigaciones.

a baseline prior to when feeding began at the programme schools.

To ensure that all schools benefited from Mary's Meals, all control schools were incorporated into the Mary's Meals programme within one to two years (and were subsequently dropped from the research) and new, replacement control schools were added throughout the five years.

In Malawi and Zambia there were a total of **15,258 surveys**, **407 focus groups** and **87 interviews** of children, teachers, householders and volunteers conducted over the span of the five-year assessment, with data collected annually. In 2017, we added a third country – Liberia – to supplement our findings and expand our understanding in a very different country context.

Mary's Meals' school feeding programme significantly impacts child hunger, energy and wellbeing, increases school enrolment and improves attendance, and contributes to positive educational outcomes for children.

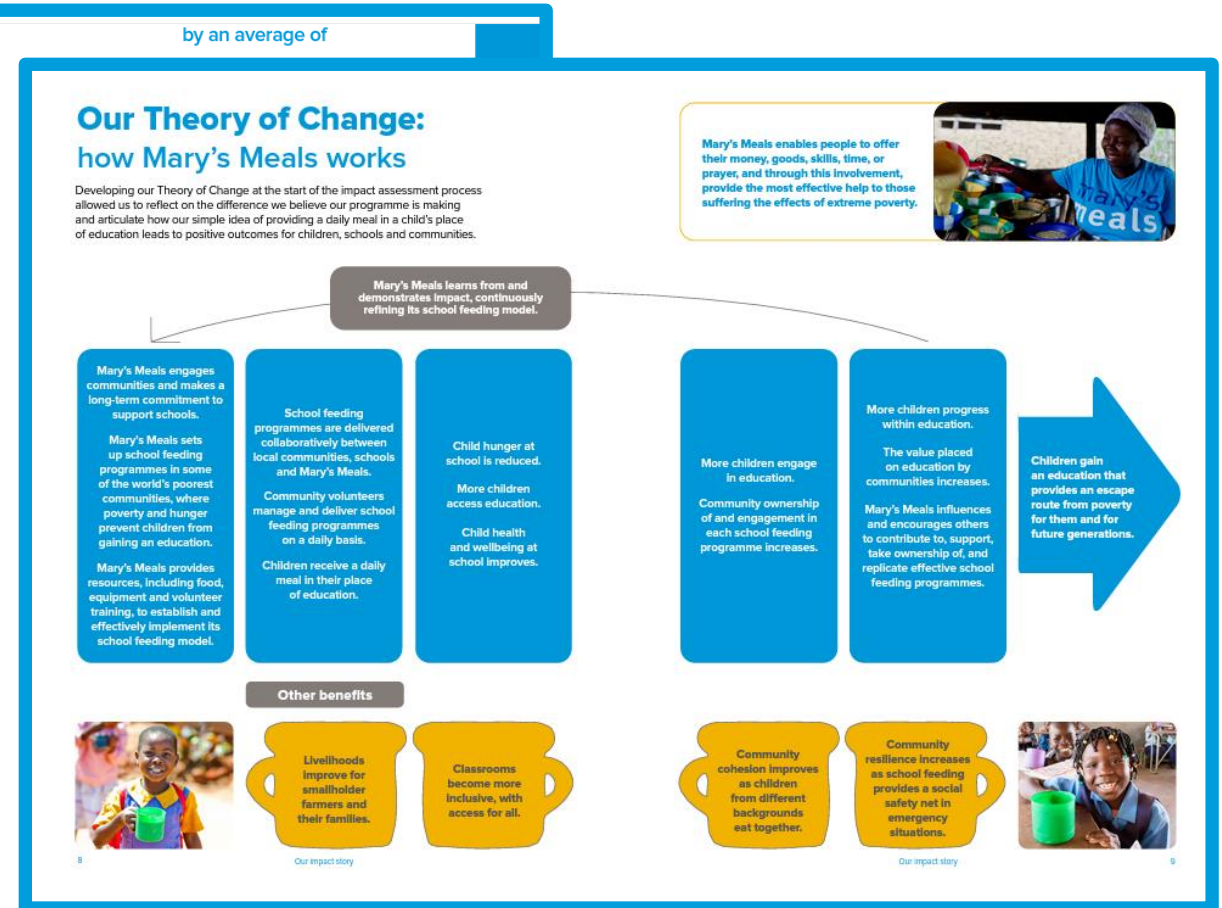
## CHILD HUNGER AND ENERGY

Mary's Meals reduces hunger for both boys and girls, giving children energy at school. Hunger is reduced within the first year of the programme and our impact on hunger is sustained over time.



## CHILD WELLBEING

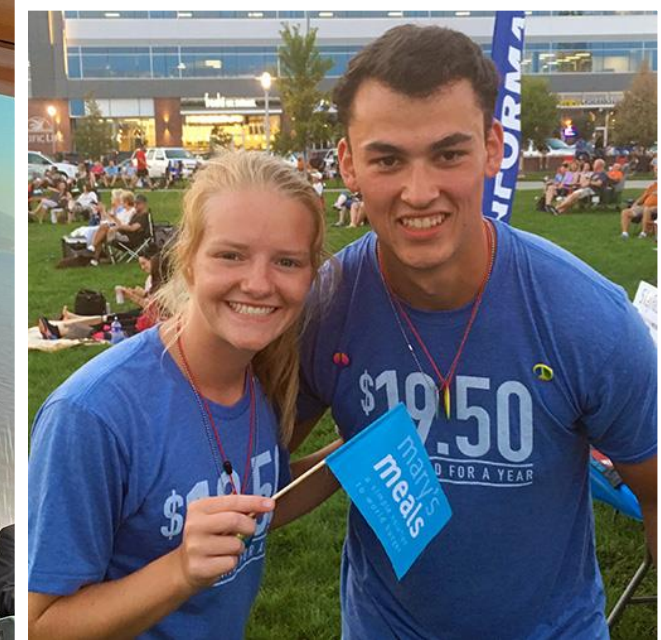
Mary's Meals significantly reduces children's worries about being hungry and helps them to feel happier at school. Programme volunteers also worry less about their children being hungry.



meal consistently, every day, achieves positive outcomes for children's wellbeing. Our approach relies on community volunteer

# Objetivo Específico 4: Movilizar

Colaborar para difundir nuestra misión, participar de redes y organizaciones, buscando influir en la capacidad crítica de pensamiento de las personas, empresas, organizaciones o instituciones, pudiendo afectar a sus programas, estructuras, o políticas en todos los ámbitos, desde un nivel local.



El 25 de Junio salió en exclusiva mundial la película "Love reaches everywhere", con Gerard Butler. El actor y colaborador de MM viaja a Liberia y Haití con Mag para ver de cerca el trabajo de nuestra organización. Este cortometraje el actor ayuda a poner el foco en la necesidad de no olvidar a los niños que en circunstancias ajenas a ellos, podrían quedarse sin comida ni educación. La película se puede ver en: <https://www.marysmeals.es/el-amorllegaatodaspartes>



## Líneas y enfoques argumentales de la Estrategia

- Los programas de alimentación escolar
- La importancia de la educación en los países menos desarrollados
- La problemática de género, con especial incidencia en Africa
- La sostenibilidad medioambiental y cómo los programas de Mary's Meals pueden influir en positivo

## Nuestros elementos de apoyo

- Películas, cortos y documentales de Mary's Meals
- Libros publicados y otro material didáctico
- Web y redes sociales
- Políticas de Mary's Meals
- Reportajes, investigaciones, y artículos para medios de comunicación y prensa
- Informes y planes estratégicos de la fundación, de nuestro impacto y de evaluación en los países donde Mary's Meals opera
- Colectivo de voluntarios de Mary's Meals Spain
- Trabajo en red y acceso a conocimiento compartido de todo el grupo Mary's Meals: organización Mary's Meals Internacional, 21 organizaciones filiales y delegaciones de Mary's Meals, entre ellas Fundación Mary's Meals Spain y 18 socios contrapartes.

## Nuestra forma de hacerlo posible

- Puesta en marcha colaborativa desde la reflexión, desde el debate y el diálogo, mediante encuentros, jornadas, foros, talleres y charlas.
- Realización de propuestas educativas diseñadas para centros, colegios y universidades.
- Difusión de nuestro material didáctico, películas y publicaciones.
- Elaboración de campañas de sensibilización.
- Promoción del voluntariado y de nuestra base social.
- Desarrollo y publicación de informes, reportajes, artículos, y documentación específica.
- Fomento de la EpCG como elemento clave en nuestra fundación para ejecutar nuestra visión y misión, dentro y fuera de nuestras fronteras.
- Promoción de la solidaridad, justicia y paz y de nuestros valores en todas y cada una de las acciones llevadas a cabo.
- Énfasis en comunicación y buenas prácticas para poner de relieve nuestra transparencia y alcance como herramienta de conciencia social.

**A continuación se muestran más imágenes y recursos de las acciones de EpCG llevadas a cabo por Fundación Mary's Meals Spain en colaboración con Mary's Meals Internacional**

# PELÍCULAS, CORTOS, DOCUMENTALES, CAMPAÑAS...



Niño 31

Mary's Meals

"Niño 31" es una organización benéfica que ayuda a los niños en Kenia.

32:34



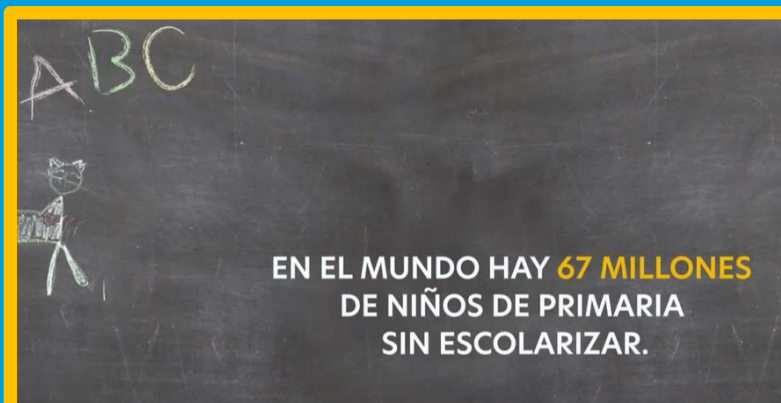
El Amor Llega a Todas Partes



"UNIVERSAL CHILD" DE ANNIE LENNOX PARA...



En Turkana, al norte de Kenia, la gente está al borde de la hambruna.





**Hoy,**  
**2.429.182**  
**niños son alimentados**  
**por Mary's Meals a**  
**diario en la escuela en**  
**18 países.**



**Y queda mucho por hacer.**







**marysmeals.es**